

# SQUARE



## ZS SQUARE II

Плунжерный электрогидравлический подъемник

### Оригинальная инструкция по эксплуатации

BA322301-ru

ZS SQUARE II 3.5 FT  
ZS SQUARE II 3.5 KS  
ZS SQUARE II 3.5 M  
ZS SQUARE II 3.5 P  
ZS SQUARE II 3.5 PF  
ZS SQUARE II 3.5 S  
ZS SQUARE II 3.5 SG  
ZS SQUARE II 3.5 SP  
ZS SQUARE II 3.5 SPG

ZS SQUARE II 4.0 KS  
ZS SQUARE II 5.0 KS  
ZS SQUARE II 5.0 P  
ZS SQUARE II 5.0 PF  
ZS SQUARE II 5.5 KS  
ZS SQUARE II 6.5 KS

Заводской №

---

## Содержание

1	Техника безопасности.....	5
1.1	Введение.....	5
1.2	Символы.....	5
1.3	Назначение.....	5
1.4	Несоответствующее использование.....	5
1.5	Требования к рабочему и обслуживающему персоналу.....	6
1.6	Техника безопасности при вводе в эксплуатацию.....	6
1.7	Техника безопасности при работе.....	6
1.8	Техника безопасности при обслуживании.....	8
1.9	Техника безопасности при работе с гидравлической жидкостью.....	8
1.10	Что делать в случае неисправности или отказе.....	9
1.11	Что делать в случае возникновения аварии.....	9
1.12	Устройства безопасности.....	9
2	Описание.....	11
2.1	Основная информация.....	11
2.2	Технические характеристики.....	11
3	Транспортировка и хранение.....	12
4	Установка и запуск в эксплуатацию.....	12
5	Работа.....	12
5.1	Главный включатель.....	12
5.2	Органы управления и индикаторы.....	13
5.2.1	Малая версия пульта.....	13
5.2.2	Большая версия пульта.....	14
5.3	ДУ (опция).....	17
5.4	Стопоры рычагов.....	17
5.5	Перестановка опор коротких платформ.....	18
5.6	Автоматическая защита от скатывания.....	20
5.7	Использование опорных подставок.....	20
5.7.1	Установка опор одну на другую.....	24

---

5.8	Подготовка.....	25
5.9	Подъем.....	26
5.10	Спуск.....	26
5.11	Встроенный подъемник второго уровня (Опция) .....	26
5.12	Прокачка.....	27
5.13	Ручной спуск .....	28
6	Техническое обслуживание.....	29
6.1	Ежегодный осмотр .....	29
6.2	График обслуживания.....	29
6.3	Инструкция по уходу .....	30
6.4	Запчасти.....	30
6.5	Проверка уровня масла .....	31
6.6	Точки смазки.....	31
6.7	Поиск неисправностей.....	33
7	Срок службы .....	35
8	Демонтаж.....	35
9	Утилизация.....	35
10	Содержание Декларации о соответствии .....	35
11	Положение о гарантии.....	36
12	Информация о компании .....	38

MARSH  
RUSSIA



---

# 1 Техника безопасности

## 1.1 Введение

Перед началом работы с подъемником внимательно ознакомьтесь с инструкцией по эксплуатации и полностью следуйте ее положениям. Всегда держите инструкцию по эксплуатации в доступном месте.

Ущерб, полученный в случае несоответствующего инструкции по эксплуатации использования подъемника, не покрывается производителем.

## 1.2 Символы



Знак ОПАСНОСТЬ предупреждает о возможности получения травм или другого ущерба в случае несоблюдения инструкции по эксплуатации.



Важная информация.

## 1.3 Назначение

- Этот подъемник должен использоваться исключительно для безопасного подъема автотранспортных средств. Соблюдайте указанную грузоподъемность.
- Подъемник не может быть модифицирован без согласия производителя. В случае нарушения данного пункта изготовитель снимает с себя любую ответственность за последующие события.
- Подъемник может быть переустановлен на другое место, соответствующее по условиям эксплуатации.

## 1.4 Несоответствующее использование

Любое применение, отличающееся от описанных не допускается, например:

- Нельзя карабкаться на платформы поднятого подъемника
- Нельзя поднимать людей на подъемнике
- Нельзя использовать в качестве мобильного подъемника или в других целях подъема

## 1.5 Требования к рабочему и обслуживающему персоналу

Все сотрудники, допущенные к работе на подъемнике, обслуживанию, монтажу, демонтажу и утилизации подъемника должны:

- Быть старше 18 лет,
- Быть обучены и письменно проинструктированы,
- Прочсть и понять эту оригинальную инструкцию по эксплуатации
- Быть в списках сотрудников, прошедших инструктаж по технике безопасности.

## 1.6 Техника безопасности при вводе в эксплуатацию

- Подъемник может быть введен в эксплуатацию только авторизованным персоналом МАХА. Обязательно спрашивайте действующий сертификат, выданный фирмой МАХА, Германия или ООО «МАХА Руссия» на проведение работ по монтажу и запуску в эксплуатацию соответствующего оборудования производства фирмы МАХА, Германия. Перечень сертифицированных специалистов вы можете найти здесь <http://www.maha.ru>
- Пульт управления подъемника не может находиться в опасной зоне подъемника.
- Подъемник в стандартном исполнении не может быть установлен и запущен в эксплуатацию в помещениях со взрывоопасной, пожароопасной атмосферой, на открытом воздухе, в помещениях с повышенной влажностью (например, в автомобильных мойках) или в условиях температур за пределами диапазона 5...40 °С.

## 1.7 Техника безопасности при работе

- Внимательно изучите инструкцию по эксплуатации
- Соблюдайте правила безаварийной работы.
- К работе на подъемнике допускается только обученный персонал старше 18 лет.
- При вводе в эксплуатацию, проверьте все устройства безопасности на предмет работоспособности.
- Панель управления должна быть расположена так, чтобы был полный обзор рабочей зоны и беспрепятственный доступ к кнопке аварийной остановки.
- Все структурные части оборудования должны регулярно проходить визуальный осмотр (согласно интервалам осмотра).
- Необходимо применять подходящие источники освещения, ответственность за это несет собственник/оператор.

- Не допускается наличие людей в непосредственной близости от подъемника, на подъемнике или в автомобиле во время спуска/подъема.
- Перед выездом с подъемника полностью опустите подъемник или обезопасьте его от случайного опускания.
- Подъемник с платформами: При подъеме короткобазных автомобилей убедитесь, что передняя ось автомобиля находится с одной стороны плунжера, а задняя – с другой стороны.
- Подъемники WFLA: перед заездом или съездом с платформ подъемника убедитесь, что встроенный подъемник второго уровня полностью опущен.
- Если оператору подъемника не видны все зоны опасности, то второй работник должен помогать и отслеживать такие зоны.
- Проводите центровку автомобиля на подъемнике, когда он находится в полностью опущенном положении.
- После позиционирования автомобиля на подъемнике защитите его от скатывания.
- Платформенные подъемники: убедитесь, что колеса не касаются защиты от скатывания при подъеме или спуске.
- Не превышайте грузоподъемность платформ, обозначенную на шильдике
- Обеспечьте беспрепятственное движение подъемника
- Используйте только рекомендованные производителем точки подхвата на кузове.
- Only use lifting supports approved by the vehicle manufacturer.
- Автомобиль необходимо поднимать полностью. Применение внешних поддерживающих или опорных устройств в комбинации с подъемником должно быть согласовано с производителем.
- Запрещено поднимать людей на подъемнике.
- Рычажные подъемники: При подъеме автомобиля все опоры подъемника должны одновременно коснуться точек подхвата автомобиля.
- Рычажные подъемники: допускается применять только по одному удлинителю на каждую опорную точку.
- Рычажные подъемники: после контакта опор с точками подхвата автомобиля убедитесь в надежность стопорения рычагов подъемника.
- Проверьте надежность контакта опор подъемника с точками подхвата сразу после небольшого подъема автомобиля.
- Убедитесь, что при подъеме и спуске двери автомобиля закрыты.
- При подъеме и спуске зафиксируйте автомобиль при помощи стояночного тормоза.
- Внимательно следите за автомобилем во время циклов спуска/подъема.

- Запрещается находиться вблизи подъемника во время циклов спуска/подъема.
- Осевой домкрат (при наличии): Соблюдайте инструкцию по установке. Используйте обе руки для передвижения подъемника. Осевой домкрат должен быть в парковочной позиции при подъеме/спуске.
- Никому не разрешается вскарабкиваться на поднятый подъемник или вывешенный.
- Не загромождайте подъемник, автомобиль и рабочую зону инструментом, запчастями и т.д.
- Содержите в чистоте подъемник и рабочую зону. Опасность подскользнуться!
- Главный выключатель служит и аварийным выключателем. В аварийных ситуациях поверните его в положение «0».
- Защищайте подъемник от несанкционированного использования блокированием главного выключателя
- Защищайте все электрооборудование от влажности и сырости.
- Не допускайте без необходимости работы двигателя автомобиля. Выхлопные газы токсичны.
- Центр тяжести автомобиля может измениться при снятии тяжелых агрегатов и узлов. В таких случаях должны быть предприняты соответствующие меры безопасности.
- Дополнительный риск опасности: возможно споткнуться о платформы подъемника в напольном расположении, споткнуться о инструмент.

## 1.8 Техника безопасности при обслуживании

- Сервисные работы, такие как техническое обслуживание или ремонт, должны производиться только авторизованным сервисным персоналом МАХА. Обязательно спрашивайте действующий сертификат, выданный фирмой МАХА, Германия, или ООО «МАХА Руссия» на проведение работ по монтажу и запуску в эксплуатацию соответствующего оборудования производства фирмы МАХА, Германия. Перечень сертифицированных специалистов вы можете найти здесь <http://www.maha.ru>
- Выключите и заблокируйте главный выключатель перед проведением любого ремонта или сервисного обслуживания.
- Утилизируйте устройство и его компоненты безопасно для окружающей среды.
- Не применяйте паровые или высокого давления очистители.
- Не применяйте щелочные чистящие жидкости, влияющие на краску, покрытия или уплотнительные материалы.
- Не заменяйте и не отключайте штатные устройства и системы безопасности.

## 1.9 Техника безопасности при работе с гидравлической жидкостью



- Нейтрализуйте пролитую жидкость связывающими компонентами.
- Немедленно снимите загрязненную одежду.
- Вдыхание: обратитесь к врачу при возникновении симптомов.
- Контакт с кожей: немедленно промойте пораженное место водой с мылом. Если на коже остаются повреждения, незамедлительно обратитесь к врачу.
- Попадание в глаза: осторожно промойте водой и сразу обратитесь к врачу.
- Проглатывание: Не пытайтесь вызвать рвоту. Немедленно обратитесь к врачу

### 1.10 Что делать в случае неисправности или отказе

- В случае дефектов или неисправностей подъемника, таких как неконтролируемое движение подъемника или деформация несущих конструкций, подоприте или опустите подъемник немедленно.
- Выключите главный выключатель и заблокируйте его. Вызовите сервисную службу

### 1.11 Что делать в случае возникновения аварии

- Вынесите раненого человека из опасной зоны. Окажите первую помощь.
- Немедленно сообщите об инциденте вышестоящему руководству.

### 1.12 Устройства безопасности

#### Главный выключатель

Главный выключатель используется для включения и выключения подъемника, а также в качестве аварийного выключателя. В положении "0" выключателя система полностью обесточена. Главный выключатель может быть заблокирован от несанкционированного использования .

#### Функция удержания кнопок (Dead Man's Type Control)

Для обеспечения проведения операций с подъемников оператор должен нажать и удерживать постоянно нажатой при проведении операции подъема/спуска соответствующую кнопку на пульте управления.

#### Поперечная балка (Equalizing Bar)

Поперечная балка обеспечивает равную скорость передвижения и уровень плунжеров при подъеме/спуске.

#### Защита от скатывания (Roll-off Protection)

При подъеме платформ заездные рампы исполняют функцию противооткатных устройств.

#### Предохранительный клапан

Рабочее давление в гидросистеме подъемника ограничивается предохранительным клапаном

### **Защита от заземления**

При полном спуске подъемника он останавливается автоматически до достижения нижнего положения. Для полного спуска подъемника кнопку «Спуск» необходимо отпустить и нажать снова. Подъемник опустится полностью со звуковым предупреждающим сигналом.



## 2 Описание

### 2.1 Основная информация

Эта модель подъемника оборудуется следующими опорными устройствами: поворотными-раздвижными рычагами, короткими платформами для подхвата под кузов или длинными платформами для установки на них автомобиля на колесах, которые установлены на двух плунжерах с гидравлическим приводом, синхронизированных между собой. Синхронизация осуществляется посредством жесткой поперечной балки, установленной между плунжерами. Этот подъемник управляется при помощи органов управления, работающих по принципу «dead man's».

### 2.2 Технические характеристики

Грузоподъемность	3500 кг			5000 кг		5500 кг	6500 кг
Расстояние между осями цилиндров	1350 мм	2300 мм	2500 мм	1350 мм	1567 мм	2300 мм	2700 мм
Ход подъема	1900 мм						
Заглубление	2400 мм						
Размеры плунжера	180 x 180 мм						
Время подъема	около 27 с			около 38 с			
Время спуска (зависит от нагрузки)	min. 25 с						
Мощность электропривода	3кВт						
Напряжение питания	3~ 380 В; 50 Гц						
Защита по току	16 А тип С по ГОСТ Р 50345-2010						

### 3 Транспортировка и хранение

Проверьте упаковку, чтобы гарантировать соответствие заказу. Сообщите о любом транспортном повреждении перевозчику немедленно.

Во время погрузки, разгрузки и транспортировки всегда используют подходящее подъемное оборудование, погрузочно-разгрузочное оборудование (например подъемные краны, погрузчики и т.д.) и правильные строповочные приспособления. Всегда удостоверьтесь, что устройства, которые будут транспортированы, застропованы должным образом, чтобы они не могли упасть, принимая во внимание размер, вес и центр тяжести.

Храните упаковку с оборудованием в закрытом помещении, защищенном от прямого солнечного света, в низкой влажности и с температурами между 0... 40 °C. Не складировать оборудование в упаковке.

### 4 Установка и запуск в эксплуатацию.

Установку и запуск в эксплуатацию должен проводить только обученный и сертифицированный персонал официальных дилеров МАХА, имеющих соответствующий сертификат от фирмы МАХА, Германия или ООО МАХА Россия.

### 5 Работа

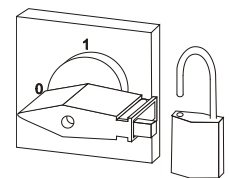
#### 5.1 Главный выключатель



Главный переключатель служит также как аварийный выключатель.

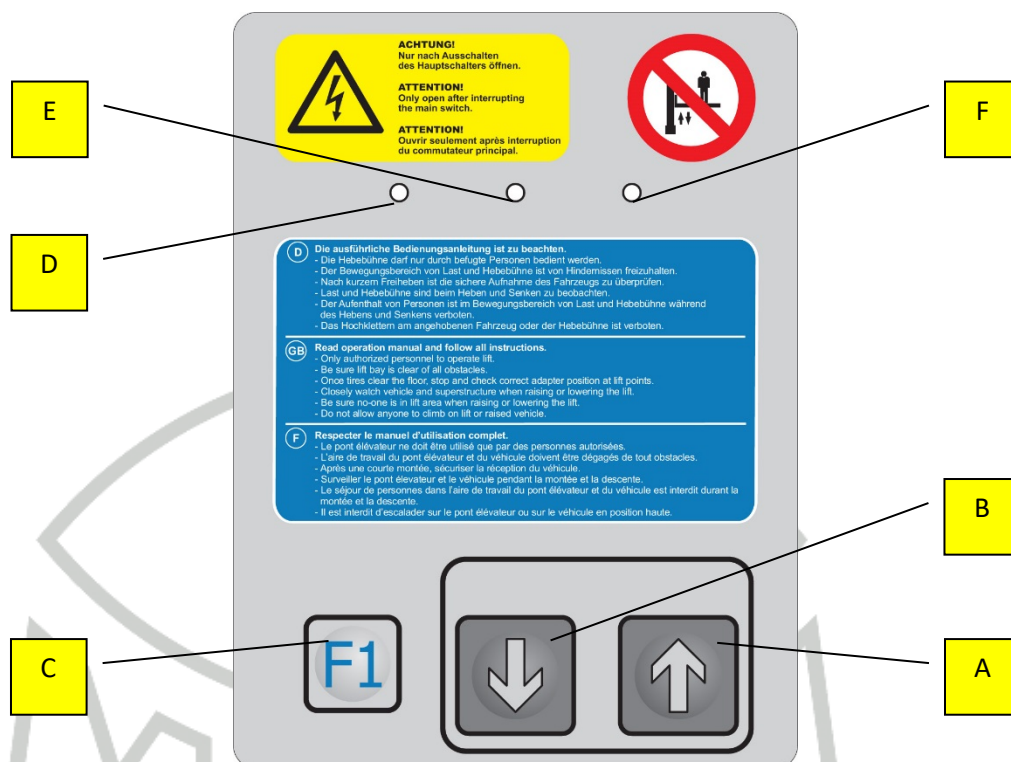
В случае чрезвычайного положения переключатель должен быть приведен в положение "0".

- Выключатель в положении 0: Питание отключено
- Выключатель в положении 1: подъемник готов к работе
- В положении 0 главный выключатель может быть заблокирован.



## 5.2 Органы управления и индикаторы

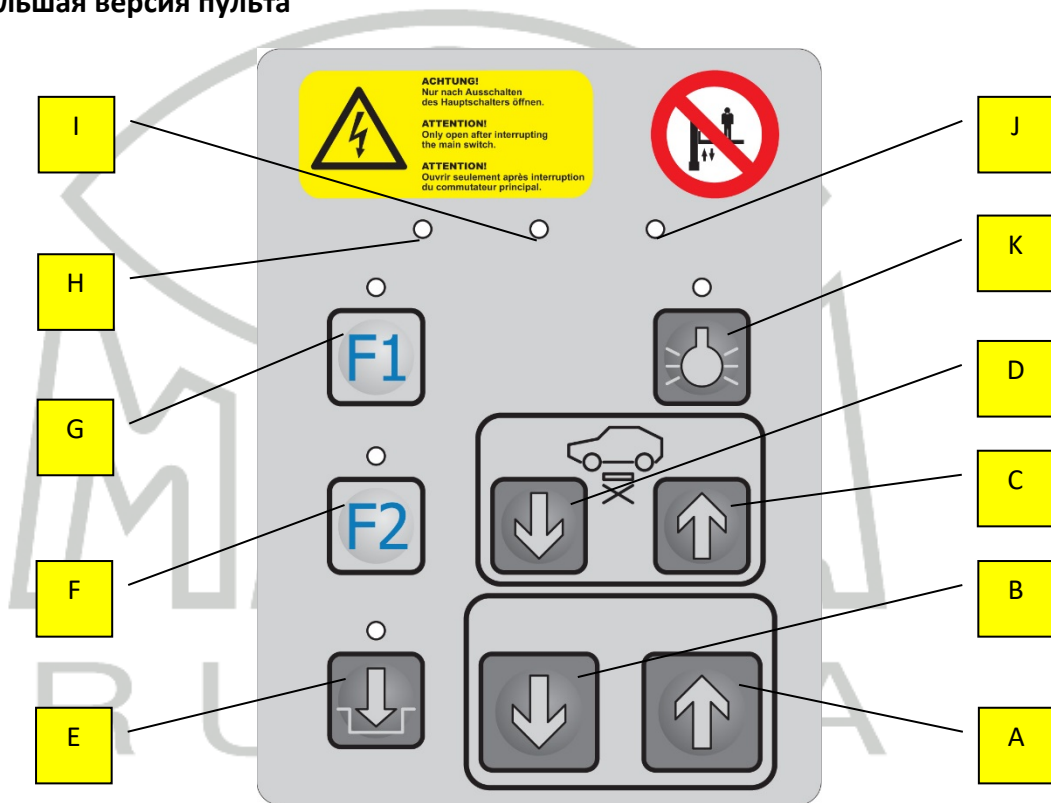
### 5.2.1 Малая версия пульта



	Function	Short Form
A	Поднять подъемник	LIFT UP
B	Опустить подъемник	LIFT DOWN
C	(без функции)	F1
D	Красный светодиод (Неисправность или код ошибки); см. Описание ниже	
E	Желтый светодиод (Предупреждение или код ошибки); см. описание ниже	
F	Зеленый светодиод (Готов к работе); см. описание ниже	

Код светодиода			Статус / Примечание / Ошибка
Красный	Желтый	Зеленый	
---	---	Горит постоянно	Готов к работе
Горит постоянно	Мигает 3х	---	Входы (Ключевые контакты)
---	Мигает 6х	Горит постоянно	Индикатор уровня масла
Горит постоянно	Мигает 7х	---	Температура мотора
Горит постоянно	Мигает 8х	---	Контроль "CE Stop"

5.2.2 Большая версия пульта



	Функция	Короткая форма
<b>A</b>	Подъем	LIFT UP
<b>B</b>	Спуск	LIFT DOWN
<b>C</b>	Поднять встроенный подъемник второго уровня	WFJ UP
<b>D</b>	Пустить встроенный подъемник второго уровня	WFJ DOWN

	Функция	Короткая форма
<b>E</b>	Подъемный пол On/Off <i>On (светодиод ВКЛ): подъемный пол всегда опущен Off (светодиод ВЫКЛ): Подъемный пол опускается, если подъемник ниже уровня CE Stop, поднимается, когда выше</i>	FLOOR
<b>F</b>	Функциональная кнопка 2	F2
<b>G</b>	Функциональная кнопка 1	F1
<b>H</b>	Красный светодиод (Неисправность или код ошибки); см. Описание ниже	
<b>I</b>	Желтый светодиод (Предупреждение или код ошибки); см. описание ниже	
<b>J</b>	Зеленый светодиод (Готов к работе); см. описание ниже	
<b>K</b>	Освещение On/Off <i>On (светодиод ВКЛ): Освещение включается, когда подъемник выше уровня CE Stop, выключается, когда ниже Off (светодиод ВЫКЛ): Освещение всегда выкл</i>	

Код светодиода			Статус / Примечание / Ошибка
Красный	Желтый	Зеленый	
---	---	Горит постоянно	Готов к работе
Горит постоянно	Мигает 2х	---	Входы (Ключевые контакты) внутренние
Горит постоянно	Мигает 3х	---	Входы (Ключевые контакты) внешние
---	Горит постоянно	Горит постоянно	Осевой домкрат не в своем положении
Горит постоянно	Мигает 4х	---	Осевой домкрат не в своем положении, подъемник ниже уровня CE Stop
---	Мигает 5х	Горит постоянно	Потолочный световой барьер
---	Мигает 6х	Горит постоянно	Индикатор уровня масла
---	Мигает 7х	---	Аварийный выключатель (ДУ)
Горит постоянно	Мигает 8х	---	Температура мотора
Горит постоянно	Мигает 9х	---	Выключатель сработал "Подъемник полностью поднят"
Горит постоянно	Мигает 10х	---	Контроль "CE Stop"





### 5.3 ДУ (опция)

#### Управление и индикация

Такое же назначение, как у кнопок стационарного большого пульта

#### Аварийный выключатель

Аварийная остановка осуществляется нажатием кранной большой кнопки.



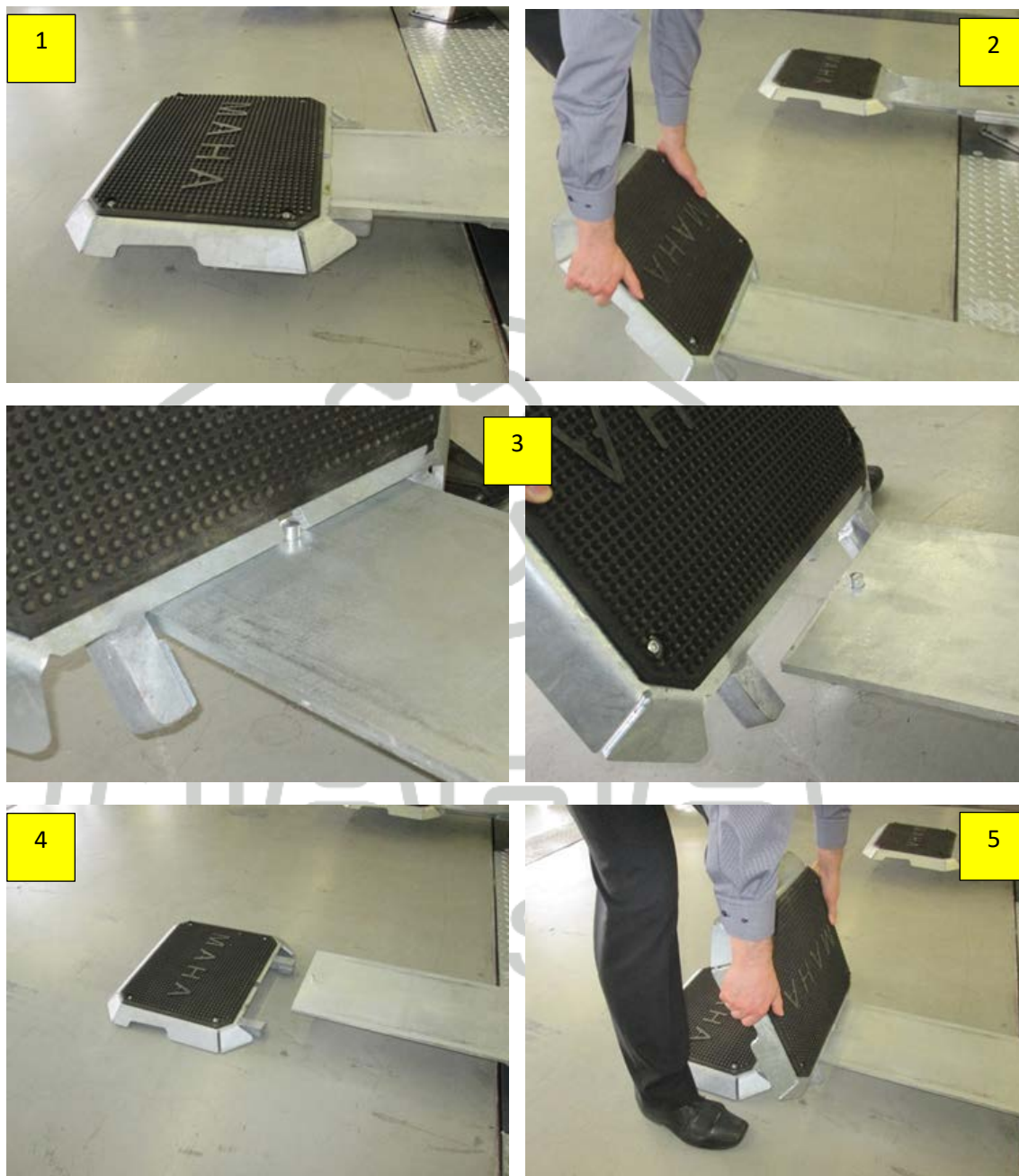
### 5.4 Стопоры рычагов

Если подъемник находится в нижнем положении, стопоры рычагов автоматически разблокируются и рычаги можно свободно поворачивать.

Для поворот рычагов в поднятом положении подъемника необходимо потянуть за пальцы стопорных устройств. Стопорные механизмы разблокируются и рычаги можно повернуть. **Никогда не поворачивайте рычаги, если они под нагрузкой!**

## 5.5 Перестановка опор коротких платформ

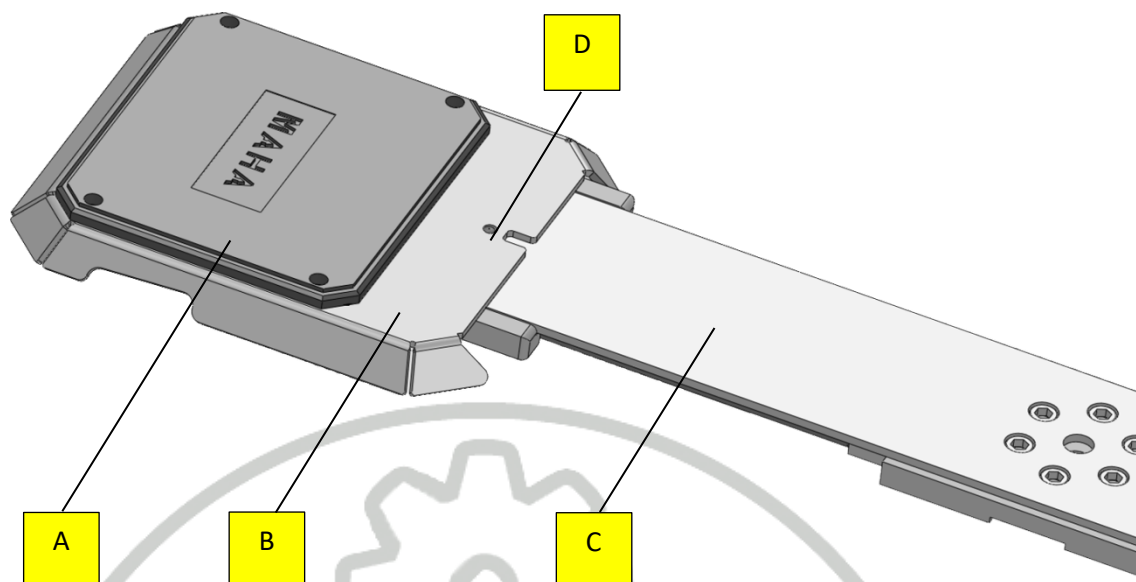
При необходимости опоры коротких платформ могут быть переставлены с одной стороны подъемника на другую.



- 1 Немного поднимите подъемник.
- 2 Наклоните опору вверх...
- 3 ...отсоедините ее от стопорного пальца...
- 4 ...и полностью снимите ее.
- 5 Замените новой опорной пластиной.



Не отворачивайте ни одного винта при замене плоской опоры!



**A** Резиновая накладка

**B** Плоская опора

**C** Короткая платформа

**D** Стопорный палец



- Не превышайте максимальный предел раздвижения плоских опор.
- Перед заездом автомобиля убедитесь, что опора заблокирована и стопорный палец (D) находится в на месте.

Плоская опора не заблокирована

Превышен максимальный предел раздвижения

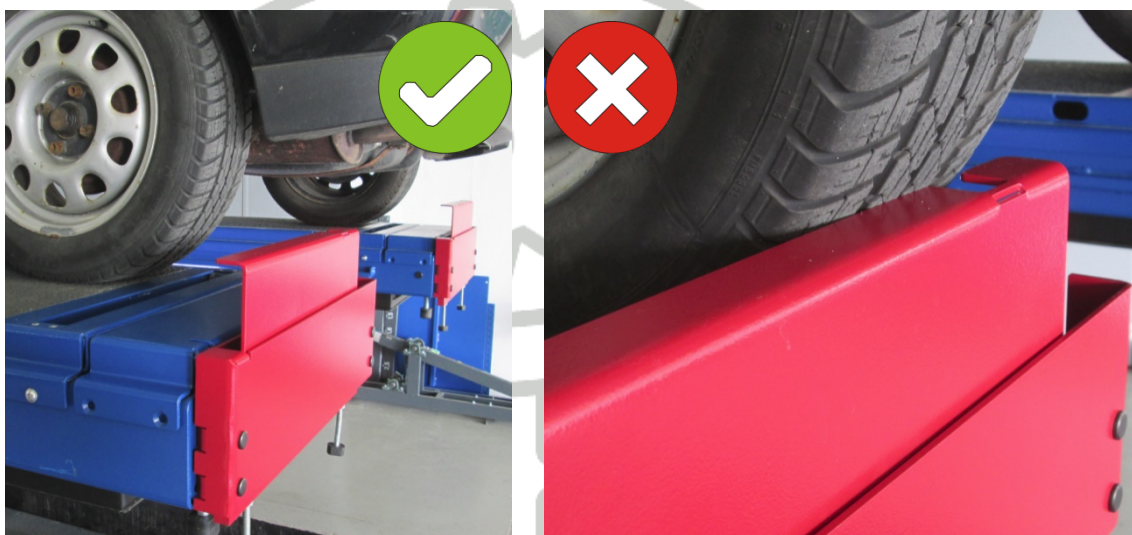


## 5.6 Автоматическая защита от скатывания

После размещения автомобиля на платформах подъемника обезопасьте его от скатывания. Убедитесь, что колеса не касаются устройства автоматической защиты от скатывания при подъеме и спуске (см. рис.).



- Если колесо столкнулось с устройством автоматической защиты от скатывания, незамедлительно проверьте работоспособность этого устройства
- Если не может быть обеспечено функционирование устройства автоматической противооткатной защиты или оно повреждено столкновением с колесом автомобиля, подъемник не может быть опущен в нижнее положение.



## 5.7 Использование опорных подставок

- 1 Опорные подставки (далее – опоры) предназначены для применения на подъемниках с допустимой грузоподъемностью до 3,5 т.
- 2 Всегда применяйте 4 оригинальные опоры МАНА одинакового размера и формы.
- 3 Не используйте опоры с трещинами, отбитыми углами или иными повреждениями.
- 4 Убедитесь, что все опоры и резиновые прокладки свободны от масла, жира, грязи или мусора.
- 5 Устанавливайте опоры под рекомендованные производителем автомобиля точки подхвата.
- 6 Отмечайте правильное расположение опор.
- 7 Поднимите автомобиль до момента отрыва колес от пола. Остановитесь и проверьте надежность контакта опор с кузовом автомобиля.





Опоры должны полностью размещаться на поверхности платформ, без свешивания за край.

A Удлинитель

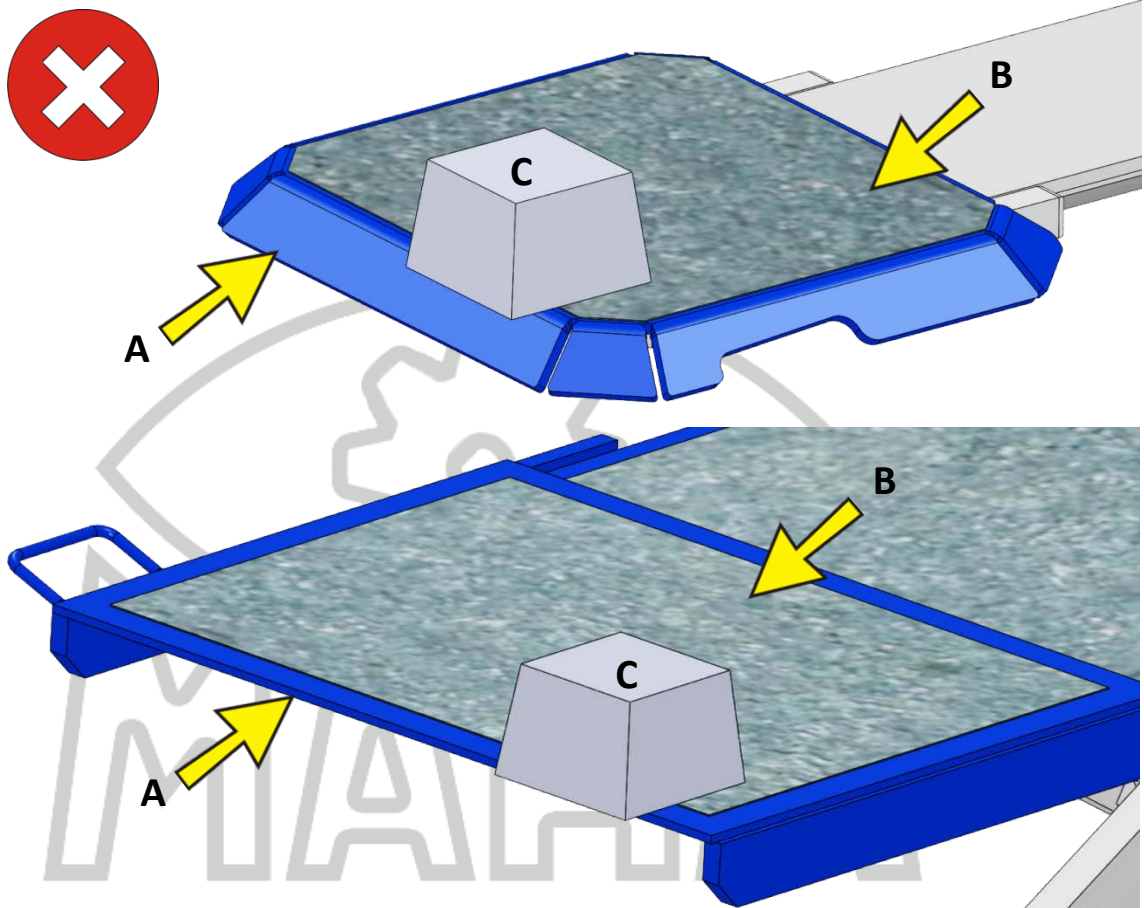
C Опора

B Опорная поверхность; возможно:

– гранулированное покрытие

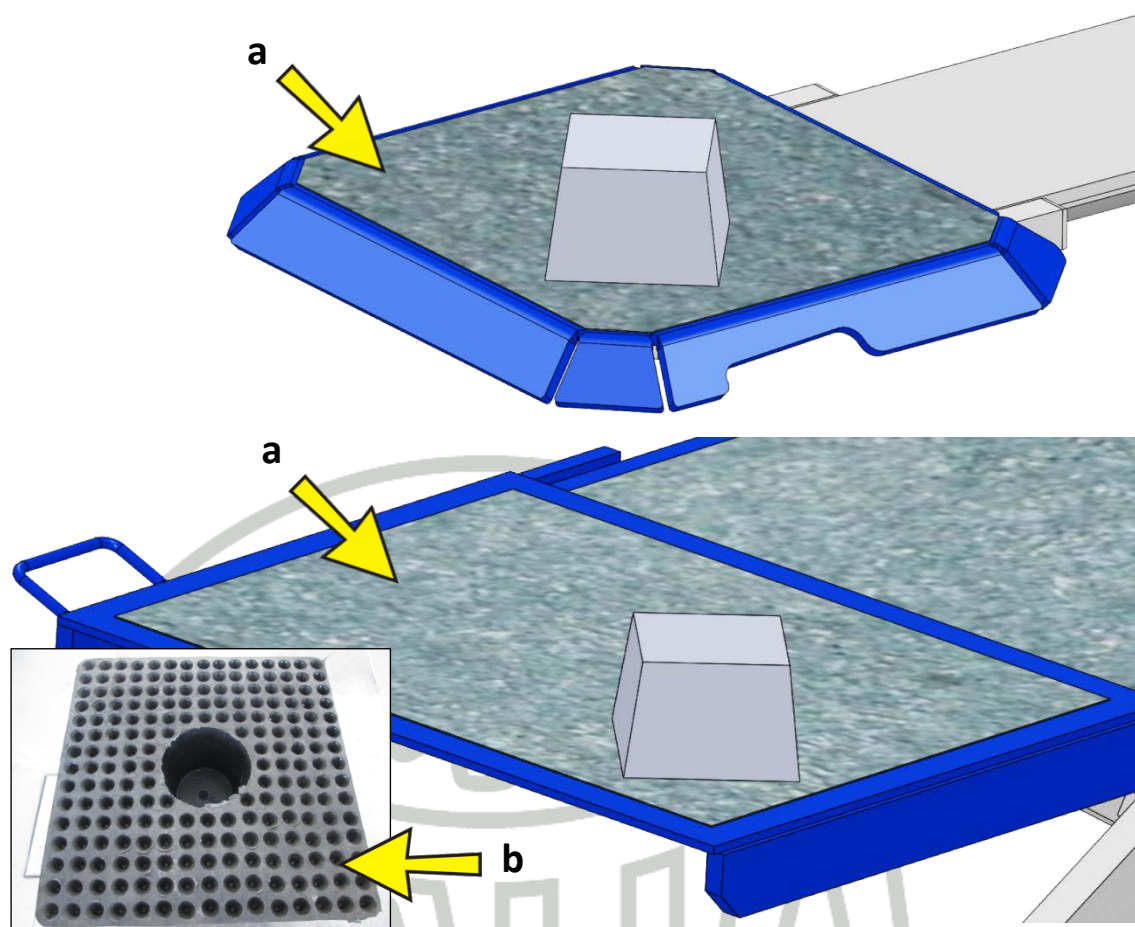
– Гранулированная пленка

– резиновая пластина



RUSSIA

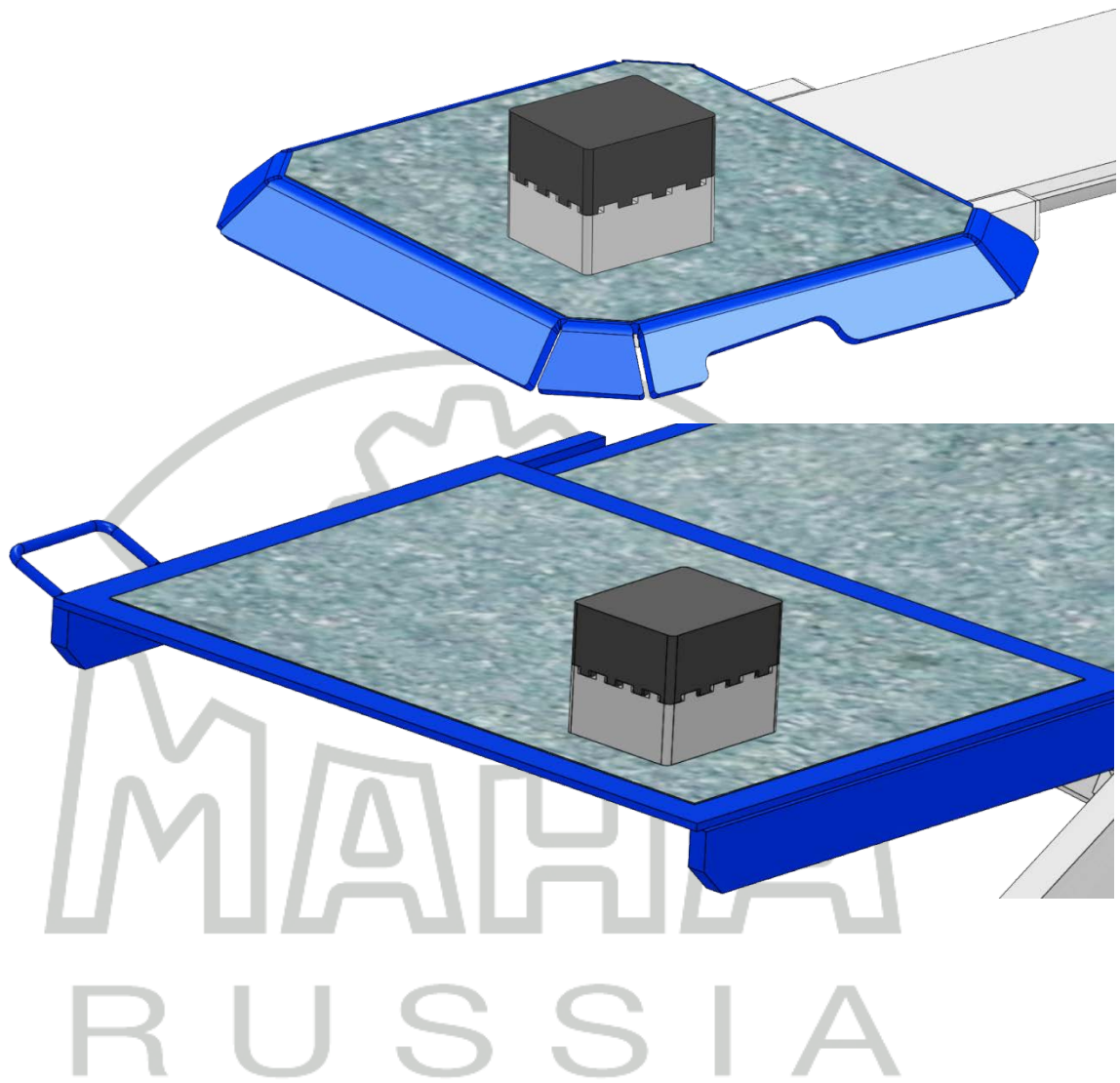
Диагональное размещение допускается только в случае поверхности с гранулированным покрытием (a). Если применяются поверхности с бугорками, то они должны входить в опоры (b).



МАРИЯ  
RUSSIA

### 5.7.1 Установка опор одну на другую

Только жесткие резиновые опоры "DUO" (VZ 975074) и пластиковые опоры (VZ 970045) могут быть установлены одна на другую, но не более двух блоков под каждую точку подхвата.





## 5.8 Подготовка

### Поворотные рычаги

- 1 Полностью опустите подъемник. Сдвиньте поворотные рычаги, чтобы освободить проезд.
- 2 Медленно заведите автомобиль между плунжерами.
- 3 Включите стояночный тормоз для предотвращения скатывания автомобиля.
- 4 Расположите все четыре адаптера под рекомендованными производителем автомобиля точками подхвата.
- 5 Опорные диски регулируются по высоте. Убедитесь, что они равномерно установлены под точками подхвата.
- 6 Покиньте автомобиль и опасную зону вокруг подъемника.

### КОРОТКИЕ МОСТИКИ

- 1 Полностью опустите подъемник. Медленно заведите автомобиль через мостики так, чтобы они оказались посередине между осями автомобиля.
- 2 Включите стояночный тормоз и установите колодки для предотвращения скатывания автомобиля.
- 3 Поднимите удлинители платформ на их передней части и расположите их под рекомендованными производителем автомобиля точками подхвата.  
ВНИМАНИЕ: Убедитесь, что удлинители встали на место!
- 4 Расположите проставки под точками подхвата.
- 5 Покиньте автомобиль и опасную зону вокруг подъемника.

### Длинные платформы

- 1 Полностью опустите подъемник. Медленно заведите автомобиль по центру платформ.
- 2 Включите стояночный тормоз и установите колодки для предотвращения скатывания автомобиля.
- 3 Покиньте автомобиль и опасную зону вокруг подъемника.

## 5.9 Подъем

- 1 Для подъема нажмите и удерживайте нажатой кнопку Подъем до достижения желательной высоты.
  - ▶ Подъемник прекратит подъем при отпускании кнопки или при достижении максимальной высоты подъема.

## 5.10 Спуск

- 1 Для спуска подъемника нажмите кнопку LIFT DOWN до достижения требуемой высоты.
  - ▶ Подъемник остановится при отпускании кнопки, достижении уровня CE stop или при достижении исходного положения.
- 2 Для спуска подъемника в исходное положение при достижении уровня CE stop, отпустите кнопку LIFT DOWN и нажмите ее снова.

## 5.11 Встроенный подъемник второго уровня (Опция)

- ▶ Автомобиль должен быть отцентрирован относительно подъемника
- 1 При необходимости, используйте подставки под точками подхвата.
  - 2 Коротко поднимите автомобиль при помощи кнопки <WFJ UP> и проверьте безопасный контакт удлинителей в рекомендованных производителем точках подъема автомобиля. Затем поднимите автомобиль на требуемую высоту
  - 3 Нажмите кнопку <WFJ DOWN> для спуска встроенного подъемника второго уровня.

### Выравнивание встроенного подъемника второго уровня

- Для включения Вторичного (Slave) цилиндра, нажмите кнопку F2, затем кнопку WFJ UP.
- Для включения Master цилиндра, нажмите кнопку F2, затем кнопку WFJ DOWN.

## 5.12 Прокачка



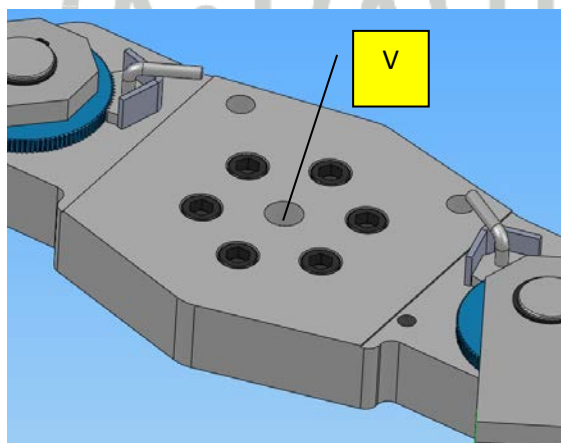
Запрещается прокачивать гидравлическую систему во время нахождения автомобиля на подъемнике.

Винты прокачки (V) расположены между крепежными винтами опорных систем и до них можно добраться через сверления в опорных системах.



Если подъемник оборудован проездными платформами со встроенным подъемником второго уровня, то для прокачки необходимо полностью поднять встроенный подъемник.

- 1 Поднимите подъемник приблизительно на половину..
- 2 Снимите заглушки и отверните винты прокачки с каждой стороны на 1 оборот максимум.
- 3 Когда масло будет выступать без пузырьков воздуха, заверните винты и затяните с усилием 50 Nm.
- 4 Установите заглушки.
- 5 Опустите подъемник и проверьте уровень масла в баке, при необходимости долейте.

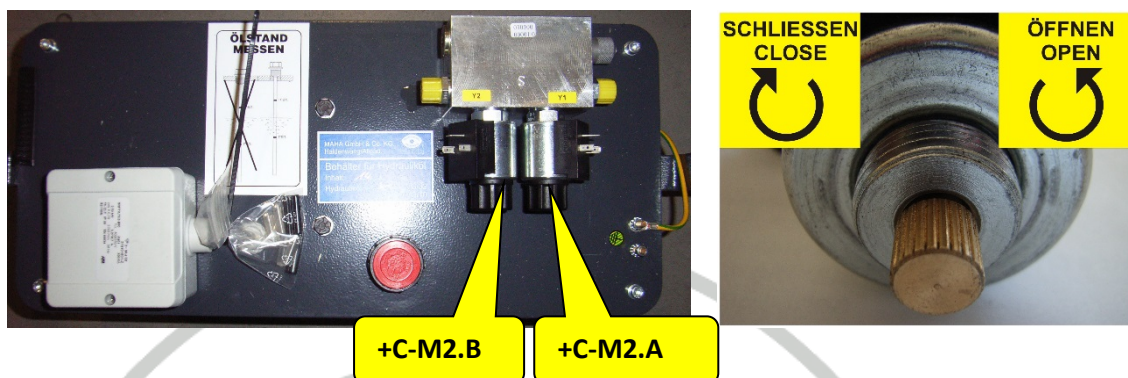


### 5.13 Ручной спуск



Аварийный спуск может осуществляться только обученным квалифицированным персоналом.

Запрещается ввод подъемника в эксплуатацию до устранения причины, вызвавшей необходимость в аварийном спуске.



*Подъемники с пневматическим подъемным полом:*

перед спуском закройте кран подачи воздуха и откройте клапан прокачки при помощи отвертки. Клапан доступен через сверление в левой половине подъемного пола. После первого подъемного цикла откройте кран и закройте клапан прокачки.

- 1 Снимите центральную крышку.
- 2 Откройте клапан **+C-M2.A**.
  - ▶ Одна сторона опустится приблизительно на 5 см.
- 3 Откройте клапан **+C-M2.B**. Покиньте зону движения я подъемника и автомобиля **НЕМЕДЛЕННО!!!**
  - ▶ Подъемник медленно опустится.
- 4 Закройте **+C-M2.A** и **+C-M2.B** когда подъемник окажется в нижнем положении.

## 6 Техническое обслуживание



### Опасно! Повреждение электрическим током!

Перед производством любых видов работ по обслуживанию выключите главный выключатель и заблокируйте его.

### 6.1 Ежегодный осмотр



- Предписанный производителем интервал обслуживания составляет **12 месяцев**.
- Этот интервал относится к нормальным условиям эксплуатации. Если оборудование эксплуатируется более интенсивно или находится в более жестких условиях эксплуатации (на открытом воздухе, в помещениях моек) то межсервисный интервал следует соответствующим образом сократить.



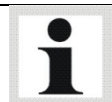
- Работы по обслуживанию подъемника могут производить только авторизованный и обученный сервисный персонал, имеющий сертификат фирмы-производителя МАХА или ее официального представителя на территории РФ – ООО «МАХА Руссия».
- В случае несоблюдения указанных требований оборудование лишается гарантии.

### 6.2 График обслуживания

Интервал	Обслуживаемые элементы	Процедура
3 месяца	Гидросистема	Проверьте уровень масла. Долейте при необходимости
		Проверьте систему на наличие утечек
		Проверьте гидроагрегат на наличие шумов, подтяните все резьбовые соединения
	Опорные диски	Проверьте резьбу на плавность хода.
	Короткие платформы	Проверьте ход удлинителей, смажьте при необходимости
6 месяца	Масло	Проверьте масло на загрязнение и старение. Замените при необходимости.
12 месяцев	Основной осмотр	Проверьте все компоненты на повреждение.
6 лет	Гидрошланги	Замените масляные шланги.

### 6.3 Инструкция по уходу

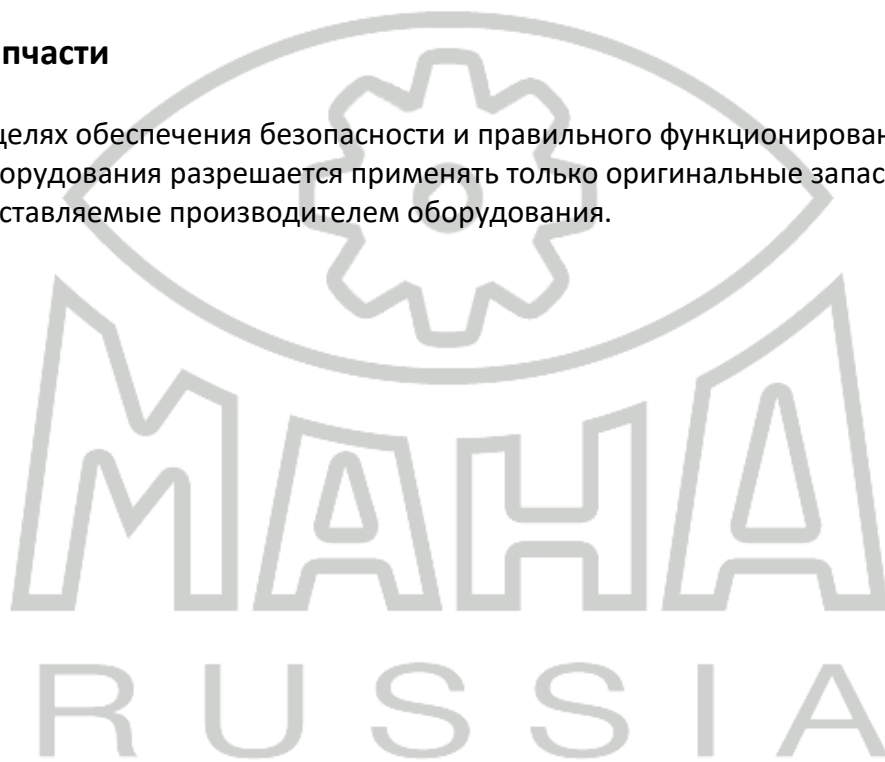
- Периодически очищайте оборудование и обрабатывайте защитными средствами.
- Для предотвращения коррозии немедленно закрашивайте царапины, сколы и прочие повреждения краски.
- Применение едких чистящих веществ или очистителей высокого давления или паровых очистителей высокого давления может привести к повреждению оборудования.



Регулярный уход и обслуживание является ключевым звеном системы обеспечения функционирования и долгого срока службы оборудования!

### 6.4 Запчасти

В целях обеспечения безопасности и правильного функционирования оборудования разрешается применять только оригинальные запасные части, поставляемые производителем оборудования.



## 6.5 Проверка уровня масла

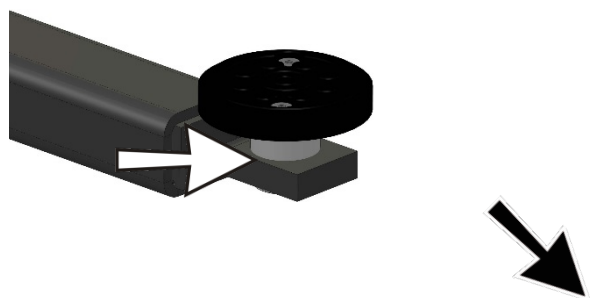


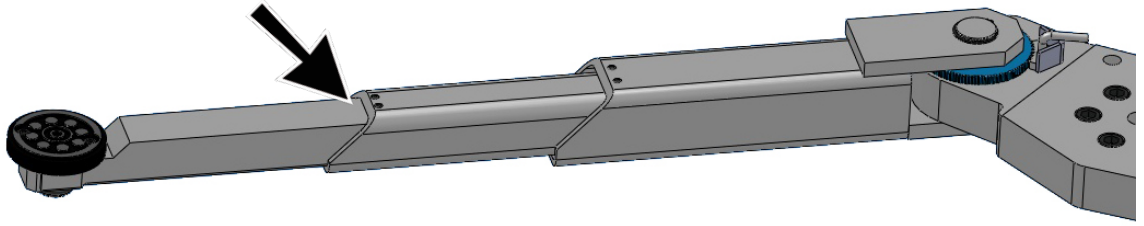
- Периодически – по мере старения, загрязнения и наличию воды - заменяйте масло.
- Заменяйте масло только на масло HLPD 22.
- Если подъемник постоянно эксплуатируется при температуре < 15 °С, применяйте масло меньшей вязкости.
- Масляные шланги меняют по необходимости, но не реже раза в 6 лет.

- 1 Опустите подъемник и встроенный подъемник в нижнее положение.
- 2 Снимите центральную крышку
- 3 Снимите пробку с маслозаливной горловины.
- 4 При проверке уровня масла при помощи масляного щупа не заворачивайте пробку. Уровень масла должен быть между минимальной и максимальной отметками на щупе.
- 5 Долейте масло HLPD 22 / HLP 22 (biodegradable). Емкость указана на масляном баке.
- 6 Полностью заверните пробку маслозаливной горловины.

## 6.6 Точки смазки

- Слегка смазывайте плунжер и зубчатую рейку по всей длине каждые 6 месяцев или по необходимости (например, при возникновении шумов).
- Проверьте легкость раздвижения опорных рычагов каждые 6 месяцев, смажьте их при необходимости.
- Каждые 6 месяцев проверяйте плавность работы резьбовых опор, смажьте при необходимости.
- Каждые 6 месяцев проверьте резиновые накладки опор на повреждения, замените при необходимости. .







## 6.7 Поиск неисправностей

Ошибка	Причина	Способ устранения
Не работает освещение между платформами	Неисправен предохранитель F2.	Замените предохранитель F2 .
Подъёмник не достигает крайнего верхнего положения..	Низкий уровень масла в гидроагрегате.	Проверьте уровень масла, долейте, если это необходимо
Подъёмник двигается рывками.	Воздух в гидравлической системе.	Прокачайте гидравлическую систему.
Подъёмник не реагирует на клавиши управления.	Главный выключатель в положении «0».	Поверните главный выключатель в положение «1»
	Была нажата клавиша аварийного отключения пульта ДУ.	Отожмите кнопку
	Неисправен основной предохранитель.	Замените предохранитель.
	Сгорел предохранитель F1 блока питания -Т1.	Замените F1.
	Сгорели вторичные предохранители блока питания -Т1.	Замените предохранители.
	Загрязнен потолочный световой барьер (опциональный)	Аккуратно очистите датчик
Двигатель включается, но давление масла недостаточно для осуществления подъёма.	Неправильная регулировка контроля давления.	Обратитесь к Вашему официальному представителю (дилеру).
	Течь в гидравлической системе.	Устраните причину течи, обратитесь к Вашему официальному представителю (дилеру).
	Низкий уровень масла.	Проверьте уровень масла, долейте, если в этом есть необходимость.
	Подъёмник перегружен.	Проверьте соответствие веса транспортного средства г/п подъёмника.
Для комплектации с подъёмным пневматическим	Axle lift не на своей определённой позиции.	Установите Axle lift на его определённую позицию.

полицом и axle lift: нет возможности привести подъёмник в крайнее нижнее положение.	Датчик определения позиции неисправен.	Обратитесь к Вашему официальному представителю (дилеру).
-------------------------------------------------------------------------------------	----------------------------------------	----------------------------------------------------------



## 7 Срок службы

В стандартном варианте исполнения этот продукт рассчитан на срок службы, определяемый 22,000 циклов работы – на основании EN 1493.

Максимальный период нормального использования относительно возможного срока службы продукта должен быть оценен и намечен компетентным человеком во время ежегодного осмотра.

## 8 Демонтаж

Списание и демонтаж оборудования могут быть сделаны только специально обученным и допущенным персоналом от фирмы МАХА, Германия, или ее официального представителя на территории РФ – ООО МАХА Россия.

## 9 Утилизация

После списания передайте подъемник в специализированную фирму для утилизации промышленного оборудования с тем, чтобы быть уверенным, что все компоненты и жидкости утилизированы правильно.

## 10 Содержание Декларации о соответствии

**Компания МАНА Maschinenbau Haldenwang GmbH & Co. KG**

настоящим заявляет как изготовитель и под свою собственную ответственность гарантирует, что ниженазванные продукты отвечают требованиям безопасности и охраны здоровья, и на стадии проектирования и при производстве, требуемым в соответствии с директивами ЕС.

<b>Модель:</b>	ZS SQUARE II / DS
<b>Описание:</b>	Two Post Inground Lift; Rated Load Capacity: 3200/3500/4000/5000/5500/6500 kg
<b>Директивы:</b>	2006/42/EC; 2014/30/EU
<b>Стандарты</b>	EN 1493; EN 60204-1

## 11 Положение о гарантии

Фирма МАХА, Maschinenbau Haldenwang, предоставляет гарантию и согласна восстанавливать (ремонтировать) или заменять дефектные компоненты бесплатно в течение гарантийного срока при условии, что изделие возвращено на МАХА напрямую или через полномочного представителя МАХА, или изделие отремонтировано и/или установлено уполномоченным специалистом (представителем).

Гарантийное обслуживание и обеспечение гарантийными запасными частями производится силами организации, продавшей оборудование МАХА конечному потребителю, если прочее не оговорено в Договоре поставки оборудования.

Гарантийные обязательства имеют силу в случае:

-оборудование поставлено уполномоченным представителем МАХА, установлено и введено в эксплуатацию уполномоченными специалистами МАХА (или ее представителей). В данном случае инженер МАХА и заказчик подписывают в двустороннем порядке «Акт запуска в эксплуатацию».

-оборудование поставлено уполномоченным представителем МАХА, но установлено и введено в эксплуатацию специалистом заказчика. В этом случае специалист, производивший установку оборудования, и представитель заказчика обязаны заполнить 2 экземпляра «Акт запуска в эксплуатацию» находящегося на двух последних страницах данной инструкции. Один экземпляр после заполнения должен быть переслан в техотдел представительства МАХА в России или ее дилера.

Повреждения оборудования, вызванные:

- заменой деталей оборудования на неоригинальные
- вследствие небрежного обращения с оборудованием
- несоблюдением указаний данной инструкции

### **НЕ ПОКРЫВАЮТСЯ ГАРАНТИЕЙ!**

Настоящая гарантия не действительна в случаях, когда неисправности вызваны:

- неправильным использованием, износом, ремонтом и наладкой, если они произведены несертифицированным специалистом МАХА.
- установкой, адаптацией, модификацией или эксплуатацией с нарушением технических условий и требований безопасности.

Настоящая гарантия не распространяется на периодическое обслуживание, ремонт или замену частей в связи с их нормальным износом.

Настоящая гарантия не распространяется на аппаратуру с измененным, удаленным, стертым и т.п. серийным номером.

---

Действие настоящей гарантии не распространяется на детали, обладающие ограниченным сроком использования.



## 12 Информация о компании

© МАНА Maschinenbau Haldenwang GmbH & Co. KG

На основании ISO 16016 мы заявляем:

Все права зарезервированы. Любое копирование этого документа, частичное или полное, допускается только с предварительного согласия МАНА GmbH & Co. KG или его российского представителя.

Содержание этого издания было проверено с особой тщательностью. Тем не менее, ошибки не могут быть исключены полностью. Пожалуйста, сообщайте МАНА или его российскому представителю обо всех обнаруженных ошибках.

Эти инструкции предназначены для пользователей, имеющих опыт в работе с автомобильными подъемниками.

Оставляем право на внесение изменений технического и содержательного характера без уведомления

Документ

Документ No.:                   BA322301-en  
Дата ввода:                     23-02-2017

### - ПРОИЗВОДИТЕЛЬ

**МАНА Maschinenbau Haldenwang GmbH & Co. KG.**

Hoyen 20

D-87490 Haldenwang/Allgäu

Telephone:           08374 / 585-0

Telefax:             08374/ 585-499

Internet:            <http://www.maha.de>

e-mail:              [maha@maha.de](mailto:maha@maha.de)

### - ПРЕДСТАВИТЕЛЬСТВО В РОССИИ

**ООО «МАНА Россия»**

Санкт-Петербург

Internet:            <http://www.maha.ru>

e-mail:              [info@maha.ru](mailto:info@maha.ru)

тел:                 (812)346-56-76

факс:               (812)346-56-75

**Технический паспорт плунжерного электрогидравлического подъемника ZS Square II \_\_\_\_\_**

Заводской номер подъемника / Дата производства \_\_\_\_\_

Дата монтажа подъемника \_\_\_\_\_

Адрес установки \_\_\_\_\_

Владелец подъемника \_\_\_\_\_

Кто произвел монтаж, Ф.И.О, фирма \_\_\_\_\_

Вводный инструктаж проведен с представителем (представителями) владельца подъемника Ф.И.О., подписи \_\_\_\_\_

Модель подъемника		
Тип подхвата		
Схема электропитания	4-х проводная	5-и проводная
Номинал тока защиты пускового автомата		
Проверка на заявленную грузоподъемность _____ кг*	Соотв.	Не соотв.
Соответствие направления движения кареток символам на кнопках управления*	Соотв.	Не соотв.
Остановка на _____ мм выше уровня пола при спуске *	Да	Нет
Автоматическая разблокировка лап в нижнем положении* (для подъемника с опорными рычагами)	Да	Нет
Ровное движение плунжеров*	Да	Нет
Прокачка гидросистемы произведена*	Да	Нет
Уровень масла в резервуаре*	Соотв.	Не соотв.
Смазка направляющих, резьбовых опор, опорных рычагов*	Да	Нет
Марка залитого масла		
Знак соответствия ТР ТС нанесен (место)		

\*ненужное зачеркнуть

Примечания \_\_\_\_\_

От поставщика \_\_\_\_\_

От владельца \_\_\_\_\_

**Технический паспорт плунжерного электрогидравлического подъемника ZS Square II \_\_\_\_\_**  
**(Экземпляр отправить в техотдел представительства МАХА в России, при отсутствии**  
**экземпляра техпаспорта в представительстве гарантия на подъемник не предоставляется)**

Заводской номер подъемника / Дата производства \_\_\_\_\_

Дата монтажа подъемника \_\_\_\_\_

Адрес установки \_\_\_\_\_

Владелец подъемника \_\_\_\_\_

Кто произвел монтаж, Ф.И.О, фирма \_\_\_\_\_

Вводный инструктаж проведен с представителем (представителями) владельца подъемника Ф.И.О., подписи \_\_\_\_\_

Модель подъемника		
Тип подхвата		
Схема электропитания	4-х проводная	5-и проводная
Номинал тока защиты пускового автомата		
Проверка на заявленную грузоподъемность _____ кг*	Соотв.	Не соотв.
Соответствие направления движения кареток символам на кнопках управления*	Соотв.	Не соотв.
Остановка на _____ мм выше уровня пола при спуске *	Да	Нет
Автоматическая разблокировка лап в нижнем положении* (для подъемника с опорными рычагами)	Да	Нет
Ровное движение плунжеров*	Да	Нет
Прокачка гидросистемы произведена*	Да	Нет
Уровень масла в резервуаре*	Соотв.	Не соотв.
Смазка направляющих, резьбовых опор, опорных рычагов*	Да	Нет
Марка залитого масла		
Знак соответствия TP TC нанесен (место)		

\*ненужное зачеркнуть

Примечания \_\_\_\_\_



---

---

---

От поставщика

\_\_\_\_\_  
\_\_\_\_\_

От владельца

\_\_\_\_\_  
\_\_\_\_\_

